

Załącznik do uchwały Nr 45/V/2019

Rady Miasta Podkowa Leśna

z dnia 14 marca 2019 r.



CENTRUM CHIRURGII I PIELEGNACJI DRZEW
CHACHULSCY SP.J.

rok założenia 1980

PIELĘGNACJA DRZEW
SZKOLENIA

ul. Jacka Kaczmarskiego 32
02-679 Warszawa

EKSPERTYZY DENDROLOGICZNE
PROJEKTY REWALORYZACJI ZIELENI

www.chirurgiadrzew.pl
tel. 22 843 16 52

EKSPERTYZA DENDROLOGICZNA

określająca stan zachowania lipy drobnolistnej oraz buka
pospolitego, rosnących w Podkowie Leśnej

(nr dok. 30/EKO/2018)

Opracowali:

mgr inż. Zbigniew Chachulski

mgr inż. Justyna Chachulska-Robaczewska

Warszawa, wrzesień 2018 roku

1. Wprowadzenie

Przedmiot ekspertyzy stanowią 2 drzewa rosnące w Podkowie Leśnej wpisane do rejestru pomników przyrody: lipa drobnolistna (*Tilia cordata*) wchodząca w skład alei lipowej oraz buk pospolity odm. purpurowa (*Fagus sylvatica Purpurea*). Celem niniejszej ekspertyzy jest ocena stanu przedmiotowych drzew, pod kątem ich ewentualnego zagrożenia dla otoczenia.



Ryc. 1. Lokalizacja drzew stanowiących przedmiot ekspertyzy w terenie (źródło: <https://google.pl/maps>)

2. Podstawa formalna - merytoryczna opracowania

- 2.1. Zlecenie od Miasta Podkowa Leśna, ul. Akacyjowa 39/41, 05-807 Podkowa Leśna, reprezentowanym przez Artura Tusińskiego, Burmistrza Miasta Podkowa Leśna.
- 2.2. Oględziny drzewa, dokonane w dniu 4 września 2018r.
- 2.3. Dokumentacja fotograficzna wykonana w trakcie oględzin.

3. Cel i zakres opracowania.

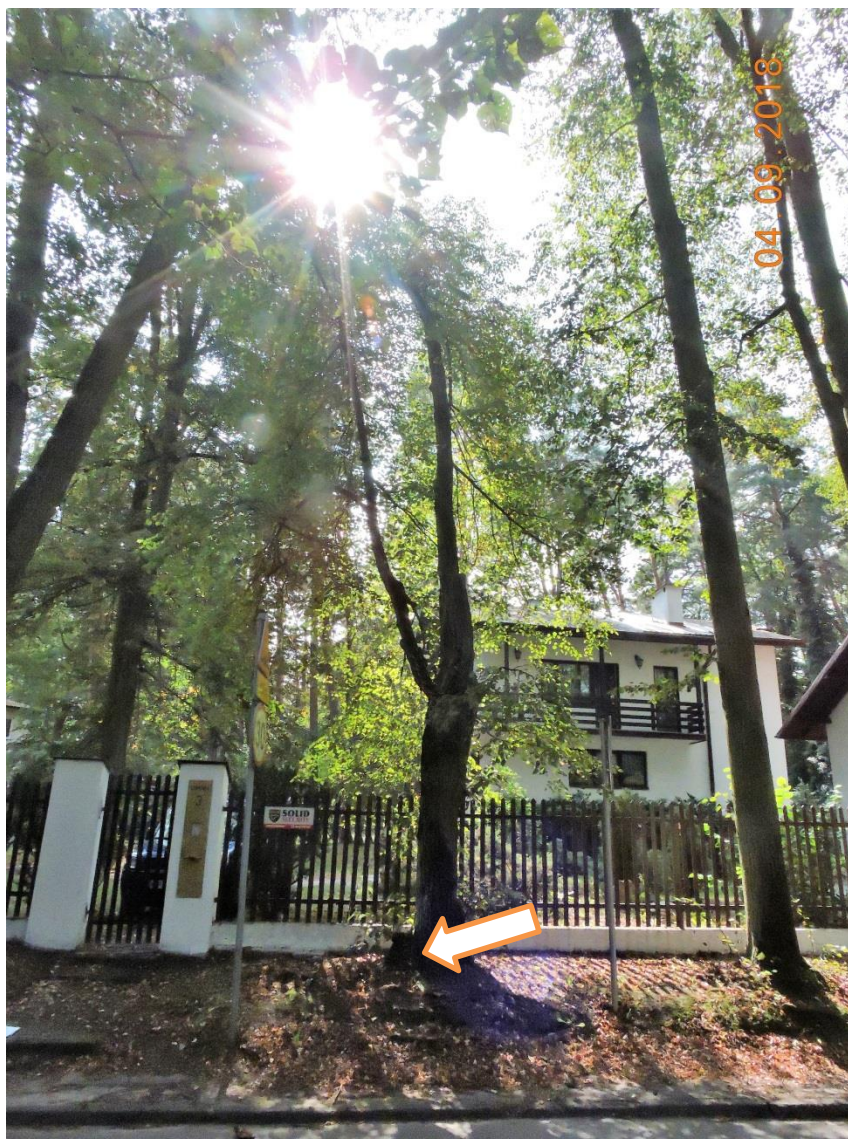
- 3.1. Ocena stanu zachowania drzew będących przedmiotem opracowania.
- 3.2. Określenie stopnia zagrożenia bezpieczeństwa wynikająca z obecnego stanu drzew.
- 3.3. W sytuacji zakwalifikowania drzew do zachowania, określenie zabiegów jakie należy przy nich wykonać w celu ograniczenia do minimum ich zagrożenia;

4. Szczegółowy opis stanu drzew

Drzewo nr 1 - Lipa drobnolistna (Tilia cordata)

W chwili oględzin posiadała następujące parametry:

- obwód pnia na wysokości pierśnicy: 138 cm
- średnica korony: 6 m
- wysokość: 11m



Ryc.2. Lipa drobnolistna – widok od strony jezdni ulicy (strzałka)

Lipa wchodzi w skład alei lip, stanowiącej pomnik przyrody o nr rejestru 168, rosnącej wzdłuż ulicy Lipowej w Podkowie Leśnej. Drzewo jest zlokalizowane tuż przy wejściu na posesję Lipowa 3.

Jak wynikało z oględzin, koronę w przeszłości tworzyły dwa konary konstrukcyjne, rozwidlające się na wysokości ca 2,8 m nad poziomem gruntu. W przeszłości konar od strony północnej z niewiadomych przyczyn uległ wyłamaniu. Powstała rana z czasem przekształciła się w ubytek wgłębny. W chwili oględzin, na powierzchni ubytku zalegała korowina, po zdjęciu której uwidoczniło się potężne wypróchnienie pnia wypełnione próchnem. Jak wykazało sądowanie ubytku, jego komora sięga na głębokość ca 90cm i w najszerszym miejscu, czyli na wysokości 260 cm nad poziomem gruntu miała średnicę 44 cm. Średnica pnia w tym miejscu wynosiła 53cm. Ściany komory miały grubość w tym miejscu od 4 – 5cm. W ubytku zalegało suche próchno (ryc. 3b).



Ryc.3 – lipa rosnąca w zabytkowej alei.(a) strzałka dolna wskazuje miejsce zlokalizowania ubytku w pniu po wyłamaniu w przeszłości konarze. Górny kikut po drugim wyłamaniu konarze powyżej. (b) wypróchnienie w ubytku po zdjęciu wierzchniej warstwy korka.

Zachowany konar na wysokości 1,4 m rozwidlał się. Uległ on w przeszłości wyłamaniu lub został usunięty. Po konarze pozostał tylko kikut (ryc.3 strzałka górna). Korona lipy jest wyraźnie jednostronna odchylona o ca 30 stopni na stronę posesji Lipowa 3. (na południe). Stan techniczny drewna w rejonie istniejącego ubytku, nie gwarantuje stabilności całej korony. Przy splocie niekorzystnych czynników atmosferycznych, cała korona może ulec wyłamaniu w najłabszym miejscu, czyli na wysokości istniejącego ubytku.

Rozważano ewentualne zmniejszenie zagrożenia drzewa dla otoczenia, poprzez zredukowanie jego korony od góry. Z uwagi jednak na wysokie osadzenie ulistnionych

gałęzi, wiązałyby się to z koniecznością redukcji korony przynajmniej o 80% masy wegetacyjnej i w sumie nie poprawiałyby to do końca jego stanu bezpieczeństwa, ponieważ miąższość ścian ubytku jest zbyt mała żeby zapewnić bezpieczeństwo pozostawionej grubiźnie.

Drzewo stwarza ewidentne zagrożenie dla osób i mienia. Należy je bezzwłocznie przeznaczyć do usunięcia.

Drzewo nr 2 – Buk pospolity odm purpurowa, *Fagus sylvatica purpurea*

W chwili oględzin posiadała następujące parametry:

- | | |
|--------------------------------------|--------|
| - obwód pnia na wysokości pierśnicy: | 395 cm |
| - średnica korony: | 18 m |
| - wysokość: | 24 m |



Ryc. 5 Buk pospolity odm. purpurowa, widok od strony południowo-zachodniej.

Buk jest wpisany do rejestru pomników przyrody pod numerem 1155 i rośnie na posesji prywatnej, przy ul. Bukowej 38 w Podkowie Leśnej. Drzewo rośnie przy

północnej granicy posesji, w odległości 1,5m od ściany budynku mieszkalnego. Od strony południowej, bezpośrednio przy pniu istnieje nawierzchnia ograniczona krawężnikiem gazonowym z kostki brukowej.

Pień na wysokości 2,5m rozwidła się na 2 potężne konary. Korona drzewa jest równomiernie ukształtowana, statycznie wyważona. Drzewo było systematycznie poddawane zabiegom pielęgnacyjno – zabezpieczającym. Świadczyły o tym między innymi zachowanie liczne wiązania elastyczne zainstalowane w koronie. Niektóre z nich założono w latach 80-tych XX wieku. Dotyczy to wiązań linowych przelotowych. Wiązania typu Cobra, jak wynikało z ich stanu zachowania, zostały zainstalowane w koronie drzewa kilka lat wcześniej. Nie stwierdzono w kronie starego suszu, co świadczyło o tym, że na bieżące wykonywano przy drzewo również cięcia sanitarne.

Wschodnia część korony w chwili oględzin była całkowicie martwa, natomiast część zachodnia wykazywała jeszcze żywotność. Ze stanu ulistnienia na części zachodniej korony wynika, że drzewo weszło już w stadium kladoptozy, czyli obumierania. Część liści w trakcie trwającego okresu wegetacji obumarła, pozostając na pędach. Pozostałe żywe liście posiadały stosunkowo niewielkie blaszki.



Ryc.6 – zaschnięte owocniki huby u podstawy pnia buka.

Sprawcą stanu drzewa jest huba. Prawdopodobnie wachlarzowiec olbrzymi (*Meripilus giganteus*), którego liczne zaschnięte owocniki stwierdzono w trakcie oględzin, wokół podstawy pnia buka (ryc.6). Jest to grzyb pasożytniczy atakujący drzewa osłabione warunkami siedliskowymi. Występuje dość często na drzewach liściastych w parkach miejskich i na zieleńcach.

W celu określenia stopnia zaatakowania drzewa przez grzyba, w rejonie nabiegów korzeniowych wykonano szereg odkrywek gruntu. Wykazały one, że korzenie po stronie obumarłej drzewa były jeszcze częściowo żywe, co świadczyło o tym, że wschodnia część korony obumarała w bieżącym okresie wegetacji lub bezpośrednio przed jego rozpoczęciem.

Nie ma możliwości powstrzymania procesu obumierania drzewa. Ze stopnia zaawansowania choroby wynika że całkowita agonia buka nastąpi prawdopodobnie po okresie spoczynku zimowego 2018/19.

Rozważano ewentualne zachowanie drzewa do jego całkowitego obumarcia. Wiązałoby się to jednak z koniecznością usunięcia części korony obumarłej, co w konsekwencji zachwiałoby jego statykę, grożąc wykrotem.

W zaistniałej sytuacji, wnioskuje się o wykreślenie drzewa z ewidencji pomników przyrody i jego wycinkę.

5. Wnioski i zalecenia

W wyniku dokonanej analizy postawiono następujące wnioski i zalecenia.

5.1. Lipa drobnolistna, rosnąca w alei zabytkowej stwarza ewidentne zagrożenie dla otoczenia. W zaistniałej sytuacji, należy ją pilnie przeznaczyć do usunięcia.

5.2. Buk pospolity w chwili oględzin wykazywał zaledwie 40-50% żywotności. Proces obumierania pomnika będzie postępował i nie jest możliwe jego powstrzymanie. W zaistniałej sytuacji wnioskuje się o przeznaczenie drzewa do usunięcia.

Sporządził:

mgr inż. Zbigniew Chachulski

mgr inż. Justyna Chachulska-Robaczewska

Warszawa 10 września 2018 roku